



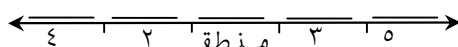
# جایگاه کشیده

در  
سطر، بیت، چلیپا و  
کتابت

## « سطر »

**کشیده (مد) در سطر نویسی:** هر سطر یا مصرع در خط نستعلیق از لحاظ کشیده (مد) به چند صورت تقسیم بندی می شوند:

**الف) سطرهایی با یک کشیده:** طبق الگوی زیر بهترین کشیده را می توان در سطر قرار داد:



اولین و بهترین انتخاب کشیده در منطقه ۱ است چنانچه در این قسمت کلمه ایی قابل نگارش نبود منطقه ۲ مناسبترین مکان برای نگارش کشیده است و چنانچه در این قسمت هم کلمه ایی قابل نگارش کشیده نبود منطقه ۳ و اگر اینجا هم کلمه ایی مناسب نبود منطقه ۴ و اگر در این قسمت هم کلمه ای مناسب برای اجرای کشیده نبود از منطقه ۵ استفاده می کنیم.

**ب) سطرهایی با دو کشیده:** مناسبترین مکان ها برای نگارش کلمات کشیده در یک سطر مطابق الگوهای زیر می باشند:



**ج) سطرهایی با چند نیم مد:** سطرهایی که دارای چند نیم مد می باشند بهتر است که کشیده بلند نداشته باشند.

**د) سطرهایی با کشیده و نیم مد:** سطرهایی که هم کشیده و هم نیم مد تخت دارند بهتر است که نیم مد به صورت کشیده اجرا نشود. و نیم مد، به صورت تخت اجرا گردد.

## « بیت »

در نگارش بیت باید توجه داشت که فاصله عمودی بین دو مصرع  $\frac{1}{3}$  طول سطر و یا ۱۲ تا ۱۵ نقطه باشد. در بیت نویسی قواعد سطر نویسی در مصرع ها به کار می رود و قابل ذکر است که کشیده ها تا حد امکان در زیر هم قرار گیرند.

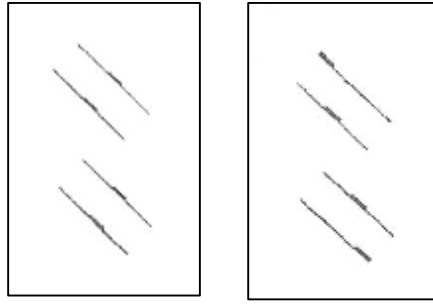
## « چلیپا »

قواعدی که در سطر نویسی بیان شد در چلیپا نیز به کار می رود با توجه به این که در چلیپا ترکیب، طول و جای کشیده ها می بایست از هماهنگی خاصی برخوردار باشند. در چلیپا اگر طول سطر کوتاه باشد می بایست از کلمات کشیده بیشتری استفاده نمود و اگر طول سطر بلند باشد می بایست از نیم مدها و جایگذاری حروف بر روی حروف دیگر استفاده نمود تا طول سطر بلند نشود. در چلیپا باید طول تمامی سطرها با هم برابر باشد و برای این که طول سطرها با هم برابر شوند باید کوتاهترین سطر را در بلندترین اندازه اش در نظر گرفت و آنرا به عنوان سطر الگو مقیاس قرار داد و ما بقی سطرها را با آن هماهنگ نمود. قابل توجه است که اندازه قلم در چلیپا  $\frac{1}{5}$  تا  $\frac{2}{5}$  میلیمتر است. یعنی قلم جادو و یا یکدانگ مشقی

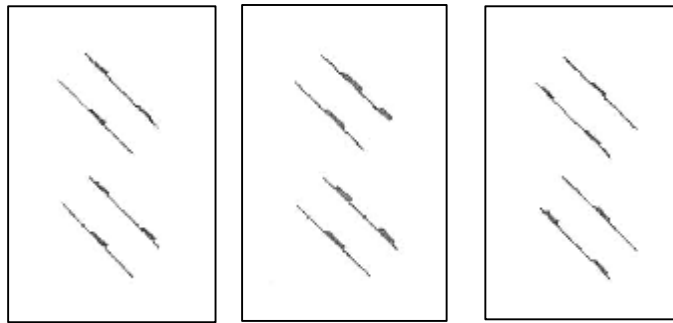
- تقسیم بندی چلیپا از نظر مکان های مناسب کلمات کشیده:

چلیپا را می توان از حیث تعداد و نوع کشیده چنین تقسیم بندی نمود:

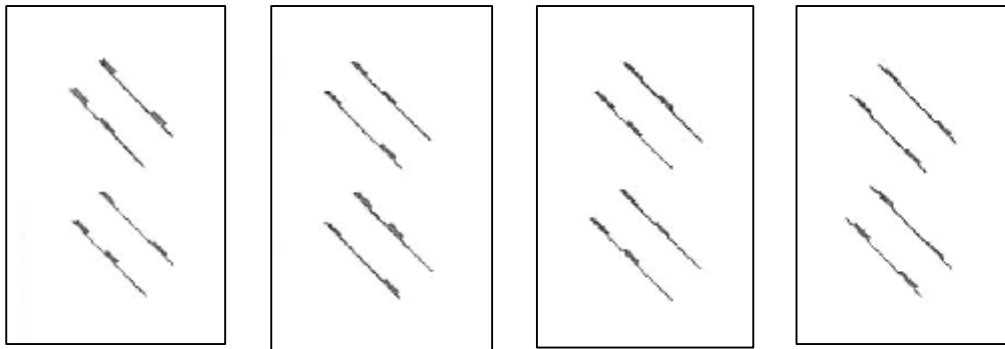
۱- چلیپای ۴ کشیده ای (خود به دو شکل اجرا می شود).



۲- چلیپای ۶ کشیده ای (خود به سه شکل اجرا می شود).



۳- چلیپای ۸ کشیده ای (خود به چهار شکل اجرا می شود).



### «قواعد خط کشی چلیپا در خط نستعلیق»

۱- فاصله از سمت راست =  $۱ +$  حاصل  
 فاصله از سمت چپ =  $۱ -$  حاصل

۲- فاصله سطر اول و دوم - سوم و چهارم =  $\frac{۱}{۳}$  طول سطر

سوم = کمی بیشتر از  $\frac{۱}{۳}$  طول سطر

اندازه این سه فاصله - اندازه قطر صفحه کاغذ  
 $\frac{۱}{۲}$  حاصل =  $\pm$

۳- فاصله از گوشه راست بالا =  $۱ +$  حاصل

فاصله از گوشه چپ پایین =  $۱ -$  حاصل

۴- با گذاشتن نقاله در راستای طولی کاغذ و میزان کردن اندازه  $۴۵^\circ$  روی نقطه به دست آمده روی قطر صفحه و رسم مابقی خطوط

۵- و یا می توان زاویه  $۴۵^\circ$  را با زاویه  $\hat{B}$  جمع کرده و حاصل را در زاویه  $\hat{A}$  قرار دهیم. یعنی با اندازه گیری با نقاله زاویه  $\hat{B} = ۳۷^\circ$  و حاصل جمع این دو مقدار عدد به دست آمده اندازه زاویه  $\angle A$  خواهد بود.

$$\angle A = ۴۵^\circ + \angle B$$

$$\angle A = ۸۲^\circ$$

۶- در نگارش چلیپا مصرع دوم و چهارم را می توان به اندازه کلمه « در » مقدم تر اجرا نمود.

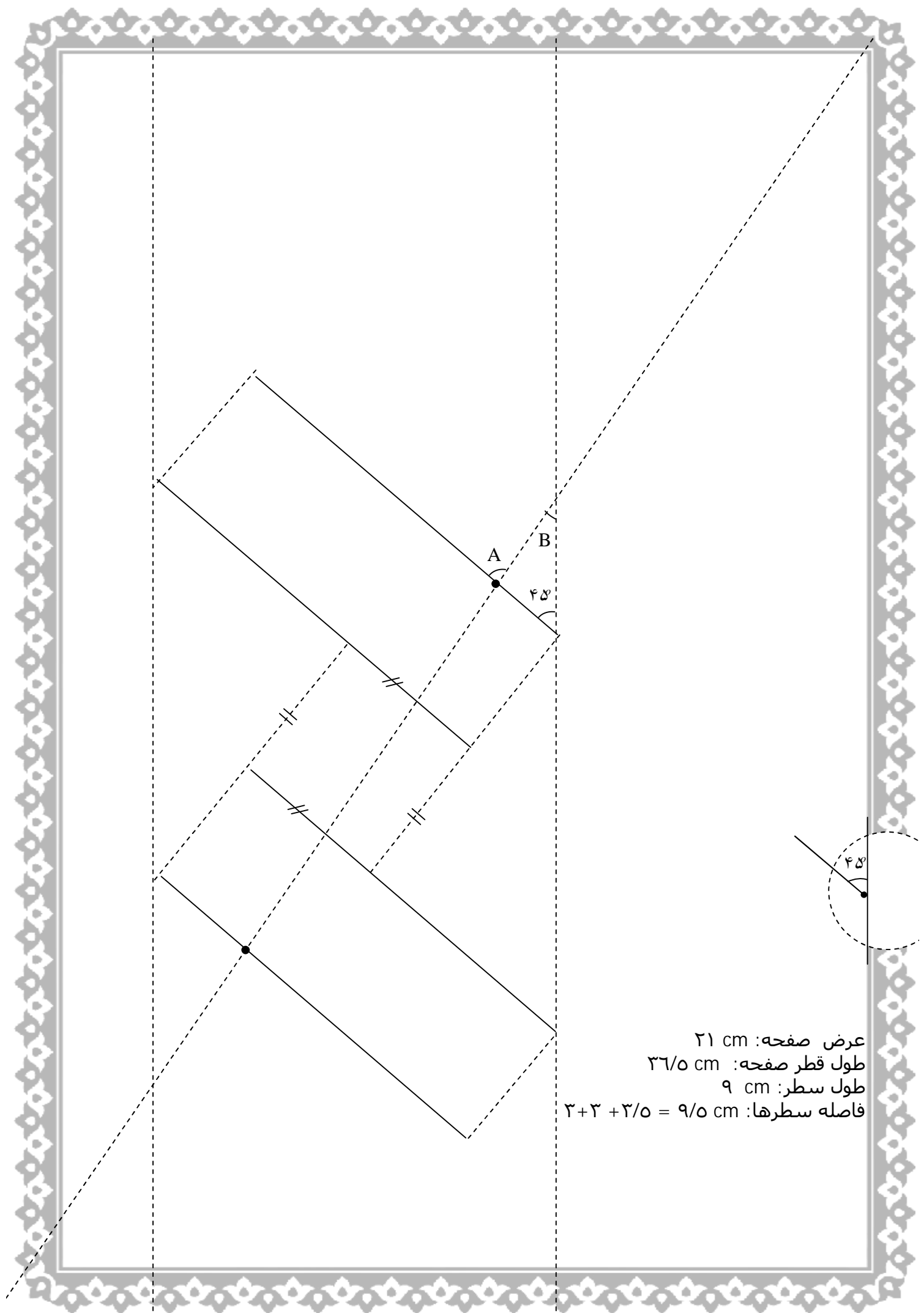
۷- با افزایش طول سطرها در چلیپا زاویه از  $۴۵^\circ$  درجه کمی بیشتر می شود، تا  $۴۸^\circ$  درجه افزایش می یابد.

### «کتابت»

اگر بخواهیم مطلبی بلند را در یک صفحه اجرا کنیم باید صفحه ایی مستطیل شکل را در نظر بگیریم که حاشیه بالا و سمت راست آن بیشتر از حاشیه پایین و سمت چپ باشد. ابعاد صفحه کتابت  $۱۶/۲ \times ۱۰$  (نسبت طلایی) است. فاصله بین سطرها در کتابت با توجه به کوتاهی یا بلندی سطرها بین ۱۰ تا ۱۵ نقطه ( ۱۲ نقطه مناسب ترین اندازه) است. به عبارتی اگر اندازه ۱۲ نقطه را در عدد ۹ ضرب کنیم اندازه طول سطر به دست می آید. در کتابت طول بیت که به صورتی افقی و در یک راستا نوشته می شود باید کوچکتر از طول سطرها باشد. در شروع هر پاراگراف در کتابت باید به اندازه یک کلمه جا گذاشته شود و سپس شروع به نگارش گردد. فاصله افقی دو مصرع از هم در کتابت به اندازه فاصله عمودی بین دو سطر از یکدیگر می باشد. در هر سطر کتابت یک کشیده و یا دو نیم مد و در صورت ضرورت دو یا سه کشیده بیشتر نباشد. کشیده ها در سطرها نباید در زیر هم قرار گیرند. در سطرها نباید حروف کشیده های تخت «ب، ث، پ، ت، ک، گ، ف» کاملاً تخت اجرا شوند بلکه باید کمی دوردارتر اجرا گردند. نباید دو کشیده در یک سطر روی هم قرار گیرد و از یای معکوس در انتهای سطر زیاد استفاده نشود و در صورت نگارش از تکرار آن پرهیز شود. انتهای کتابت همواره به سمت بالا صعود دارد. در کتابت نقطه ها جویده نوشته می شوند و باید در یک راستا باشند. نگارش « الف » روی حروف دیگر باید کوتاه باشد. نقطه گذاری حرف «ت» در کتابت به گونه ای است که از مرکز « ت » متمایل به سمت راست و کمی به سمت بالا تمایل دارد. هر قدر دانگ قلم کوچک می شود فاصله بین حروف و کلمات بیشتر و هر قدر دانگ قلم بزرگتر می شود فاصله بین حروف و کلمات کمتر. توجه داشته باشیم که نرمش خوشنویسی کتابت است. قلم کتابت تا  $۱/۵$  میلیمتر است و اندازه قلم عنوان یا سر فصلی حدوداً ۲ برابر قلم کتابت می باشد.

**فهرست منابع:** قاسم احسنت، ترکیب چلیپا / تحقیق و بررسی خطوط اساتید متقدم و متأخر خوشنویسی ایران /

**تألیف:** دکتر هومان بابااولادی - رئیس انجمن خوشنویسان کشور ارمنستان



عرض صفحه: ۲۱ cm  
 طول قطر صفحه: ۲۶/۵ cm  
 طول سطر: ۹ cm  
 فاصله سطرها:  $۳+۳+۲/۵ = ۹/۵$  cm